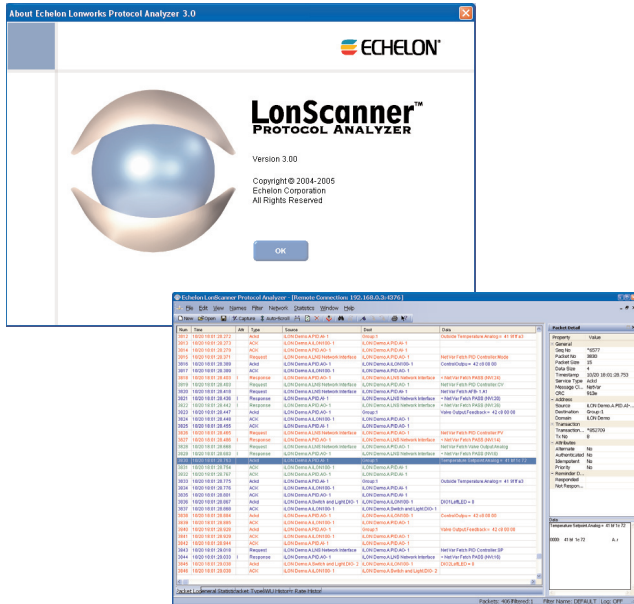


## LonScanner™ Protocol Analyzer Models 33110-301 und 33110-302



### Beschreibung

Mit dem LonScanner Protocol Analyzer können Hersteller von LONWORKS® Geräten, Systemintegratoren und Endnutzer mit einem einfach zu handhabenden Windows Tool LonWorks Netzwerke beobachten, analysieren und das Verhalten des installierten LONWORKS Netzwerks diagnostizieren. Das Tool bietet die bei Netzwerk Analyzern üblichen erweiterten Funktionen für die Überwachung des Netzwerks.

Der Protocol Analyzer erleichtert die Instandhaltung des LONWORKS Netzwerks, indem er Log Files der gesamten Netzwerkkommunikation anlegt, zeitlich zuordnet und so abspeichert, dass sie später betrachtet und analysiert werden können. Mehrere Logs und Netzwerkschnittstellen können gleichzeitig aktiv sein. So können Datenpakete von unterschiedlichen Quellen in einem Multi-Channel Netzwerk oder mehreren Netzwerken einfach gesammelt werden.

Eine ausgeklügelte Transaktionsanalysefunktion untersucht jedes Datenpaket sobald es eintrifft und verbindet zusammengehörige Pakete, um dem Anwender das Verständnis und die Interpretation des Nachrichtenverkehrs seines Netzwerks zu erleichtern.

Der Protocol Analyzer ist verschiedenen Netzwerkschnittstellen kompatibel, unter anderem Echelon's U10 und U20 USB Network Interfaces, PCC-10 PC Card Network Adapter, PCLTA-21 PCI Network Adapter, i.LON 100 Internet

- ▼ Sammelt, analysiert, charakterisiert und zeigt alle ANSI/CEA-709.1 Datenpakete auf einem Kanal für eine detaillierte Analyse der Netzwerkaktivität und des Netzwerkverkehrs.
- ▼ Unterstützt die weit verbreiteten 709.1 Netzwerkschnittstellen, unter anderem Echelon's U10 und U20 USB Network Interfaces, PCC-10 PC Card Network Adapter, PCLTA-21 PCI Network Adapter, i.LON® 100 Internet Server und i.LON 600 Internet Server.
- ▼ Überwacht IP-852 Kanäle, die zusammen mit LNS® Turbo Runtime genutzt werden.
- ▼ Überwacht lokale oder verteilte Netzwerke mit Hilfe eines i.LON 100 oder 600 Internet Servers.
- ▼ Läuft auf Windows® XP, Windows Server 2003 und Windows 2000
- ▼ Unterstützt Netzwerkschnittstellen, die mit einer LNS- Anwendung wie dem LonMaker® Integration Tool geteilt werden.
- ▼ Interpretiert den Inhalt von Datenpaketen, ohne Rohdaten in Hex-Format interpretieren zu müssen.
- ▼ Vereinfacht die Interpretation von Logdaten mit Hilfe eines professionellen Transaktionsanalyse-systems, das zusammengehörige Datenpakete verknüpft.
- ▼ Unterstützt Eingangsfilter, die die Menge der eingehenden Logdaten reduziert um Probleme schnell zu isolieren.
- ▼ Zeigt variable Namen der Geräte und Netzwerke zusätzlich zu den Netzwerkadressen, die auf der Definition des Anwenders basieren oder auf einer LNS® Datenbank, wie die Datenbanken, die mit dem LonMaker Integration Tool erstellt wurden.
- ▼ Formatiert variable Netzwerkwerte, die auf LONMARK® Resource Files basieren, um die Interpretation der Daten zu vereinfachen.
- ▼ Zeigt zusammenfassende Netzwerkstatistiken, um eine detaillierte Analyse der Funktionsfähigkeit des Netzwerks zu ermöglichen.
- ▼ Zeigt Netzwerklast und Fehlerraten in Langzeit Trendgraphen, die eine einfache Identifikation von exzessiven Netzwerknutzung und Fehlern ermöglichen.
- ▼ Überwacht mehrere Kanäle und Netzwerke gleichzeitig.

Der Protocol Analyzer stellt Beschreibungen jeder Nachricht und eine Beschreibung des ANSI/CEA-709.1 Protokolls, die für die Übertragung genutzt werden, zur

---

Server und i.LON 600 Internet Server. Netzwerke können über einen i.LON 100 oder i.LON 600 Server lokal oder über das Internet kontrolliert werden. Alle Netzwerkschnittstellen liefern verlässliche Diagnosen und akkurate Zeitangaben, auch wenn das Netzwerk ausgelastet ist. Der Protocol Analyzer kann jede Netzwerkschnittstelle mit mehreren LNS Anwendungen, wie zum z. B. dem LonMaker Integration Tool, teilen.

So können Anwender von einer einzigen Schnittstelle aus das Netzwerk überwachen, kontrollieren, warten und Diagnosen erstellen. Der Protocol Analyzer kann IP-852 Datenpakete, die vom Host Computer empfangen werden, überwachen, wenn dieser mit einer LNS Turbo Runtime genutzt wird. Die LNS Runtime umfasst eine eingebaute Netzwerkschnittstelle für den IP-852 Kanal. Der Protocol Analyzer kann diese Schnittstelle mit weiteren LNS Anwendungen auf dem Host Computer gemeinsam nutzen. Logs werden zur schnelleren Analyse als Zusammenfassung in einem Packet pro Zeile dargestellt. Neben der kompletten Liste aller Datenpakete ist in einem zusätzlichen Fenster eine detaillierte Analyse einzelner Datenpakete möglich. Die Anzeige der Geräteadressen sowie der Netzwerkvariablenadressen und Daten im Protocol Analyzer erfolgt in Rohform, damit diese für jedes Netzwerk und mit jedem Tool verfügbar sind. Der Anwender kann eigene Namen für die Geräte vergeben oder die Namen aus einer LNS Datenbank importieren. Diese Namen werden dann neben den ursprünglichen Netzwerkadressen angezeigt. Dieses vereinfacht die Interpretation der Logdaten. Der Protocol Analyzer kann auch die Bezeichnung der Netzwerkvariablen aus einer LNS Datenbank importieren, sodass alle Nachrichten dieser Netzwerkvariablen, neben der Nachricht und die Bezeichnung der Netzwerkvariablen, zusätzlich den Namen des Gerätes beinhalten. Die Übernahme dieser Informationen aus einer LNS Datenbank ist optional, erleichtert aber die Zuordnung der Daten nach Geräten und Netzwerkvariablen. Jede LNS Datenbank von jedem LNS Tool kann dafür genutzt werden, auch die LNS Datenbank des LonMaker Integration Tools.

Verfügung. Der Protocol Analyzer macht die Analyse des ANSI/CEA-709.1 Protokolls, Bit für Bit, überflüssig. Damit spart der Anwender Zeit und Arbeitsaufwand bei der Diagnose von Netzwerkproblemen. Um die Anzahl der gesammelten Datenpakete zu reduzieren, können vom Anwender verschiedene Aufzeichnungsfiler eingerichtet werden. So können Datenpakete von bestimmten Geräten oder Netzwerkvariablen und Datenpakete, die ausgewählte ANSI/CEA-709.1 Protokoll Dienste nutzen, individuell gefiltert werden. Dies Filter vereinfacht die Analyse, da nur noch Log Files mit relevanten Datenpakete angezeigt werden. Eine Statistik Funktion ermöglicht den Zugang zu detaillierten Informationen und erlaubt es dem Anwender, das Verhalten des Netzwerks zu analysieren. Dazu gehören die Gesamtzahl der Pakete, die Anzahl der fehlerhaften Pakete und die Auslastung des Netzwerks. Die Statistik bietet dem Anwender eine leicht verständliche Zusammenfassung der Netzwerkaktivitäten. Das „Bandwith“-Tab und das „Error Rate History“-Tab zeigen die Netzwerkauslastung und die gemessene Fehlerrate als Trend in Langzeitgraphiken. Diese Graphiken ermöglichen die schnelle Erkennung exzessiver Netzwerknutzung oder von Fehlern über einen langen Zeitraum hinweg.

---

## Technische Daten

Unterstützte Betriebssysteme	Windows XP, Windows Server 2003, oder Windows 2000
Netzwerk Interface	Echelon U10 / U20 USB Netzwerk Interface, PCC-10 (Protocol Analyzer oder Standard Version), PCLTA- 21 (Protocol Analyzer oder Standard Version), PCLTA-21, i.LON 100 Internet Server, oder i.LON 600 Internet Server, i.LON 10 Ethernet Adapter

## Bestellinformationen

Der LonScanner Protocol Analyzer ist in drei Versionen verfügbar. Eine kostenlose Demo Version kann von [www.echelon.com/lon-scanner](http://www.echelon.com/lon-scanner) heruntergeladen werden. Sie verwirft jedes dritte Datenpaket und arbeitet max. 10 Minuten am Stück. In der Demo Version können Datenpaket Log Files nicht abgespeichert und max. 20 Pakete eines Log Files angezeigt werden. Die Professional Edition kann sowohl autark als auch zusammen mit der LNS Turbo Edition eingesetzt werden. Die LonScanner Protocol Analyzer LNS Turbo Edition erfordert den Kauf einer separaten LNS Turbo Runtime Lizenz oder kann mit jedem LNS Tool, welches eine LNS Turbo Runtime Lizenz beinhaltet, eingesetzt werden. Professional Edition und LNS Turbo Edition bieten bei Verwendung der LNS Turbo Runtime Lizenz einen identischen Funktionsumfang; die Professional Edition wird für PC ohne vorhandene LNS Turbo Runtime Lizenz benötigt. Die kostenlose Demo Version des LonScanner Protocol Analyzer kann durch separat erhältliche, kostenpflichtige Produktaktivierungsschlüssel in eine Professional Edition oder LNS Turbo Edition aufgewertet werden. Weiterhin ist ein Aktivierungsschlüssel für ein Upgrade von LNS Turbo Edition auf Professional Edition verfügbar

**Eine LNS Turbo Runtime Lizenz ist in keinem der LonScanner Produkte enthalten.**

Produkt	Echelon Model Number
LonScanner Professional Edition	33110-301
LonScanner LNS Turbo Edition	33110-302
LonScanner Professional Edition Aktivierungs-Key	33110-305
LonScanner LNS Turbo Edition Aktivierungs-Key	33110-306

---

---

Copyright © 1995-2003, Echelon Corporation. Echelon, LON, LONWORKS, LONMARK, LonBuilder, NodeBuilder, LonManager, LonTalk, LonUsers, LonPoint, Digital Home, Neuron, 3120, 3150, LNS, iLON, LONWORLD, ShortStack, das Echelon Logo und das LonUsers Logo sind Warenzeichen der Echelon Corporation mit Registrierung in den USA und in anderen Ländern. LonLink, LonResponse, LonSupport, LONews, LonMaker, Panoramix, Open Systems Alliance, LNS Powered by Echelon, Panoramix Powered by Echelon und LONWORKS Powered by Echelon sind Warenzeichen der Echelon Corporation. Windows und Visio sind in den USA registrierte Warenzeichen der Microsoft Corporation. Alle anderen Warenzeichen sind Eigentum ihrer jeweiligen Inhaber.

**Gewährleistungsausschluss**

Neuron Chips, Free Topology Twisted Pair Transceiver-Module und andere OEM-Produkte sind nicht für den Einsatz in Geräten oder Systemen bestimmt, die die Gesundheit oder Sicherheit von Personen gefährden oder Sachschäden verursachen können. Echelon übernimmt keinerlei Verantwortung oder Haftung, wenn Neuron Chips oder Free Topology Twisted Pair Transceiver-Module in solchen Geräten oder Systemen eingesetzt werden. **IM RAHMEN DER GESETZLICHEN BESTIMMUNGEN ÜBERNIMMT ECHELON KEINERLEI GARANTIE, WEDER AUSDRÜCKLICHE, STILLSCHWEIGENDE ODER VORSCHRIFTSMÄSSIGE ODER IN EINER MITTEILUNG AN SIE GEMACHTE GARANTIE. DARÜBER HINAUS SCHLIESST ECHELON SPEZIELL JEDE STILLSCHWEIGENDE GEWÄHRLEISTUNG DER HANDELSÜBLICHKEIT ODER DER EIGNUNG FÜR EINEN BESTIMMTEN ZWECK AUS.**

003-0381-01A



[www.echelon.com](http://www.echelon.com)